

Karine Veyres

Dessins

Note d'intention

Depuis 2007, c'est la couleur rouge, puissant stimulant émotionnel, qui fait le lien entre les différentes techniques que je pratique, la peinture, le dessin, la gravure et le monotype. Plus récemment est apparu le noir.

C'est un retour aux sources révélé par la gravure et le monotype. Le noir imprimé est intense, autant que le rouge l'est en peinture.

Le dessin

La pratique régulière du dessin est arrivée tardivement dans mon travail, en 2012. Elle est apparue évidente alors que je réalisais une série de toiles monochromes rouges (entre 2010 et 2013). A ce moment là, le travail en atelier sur les grands formats monochromes était un travail intense, alternant rapidité d'exécution, pause et surtout état invasif de la couleur rouge. Elle se propage, envahit les mains, les outils, le sol, les toiles et surtout l'esprit. J'ai eu besoin de « déposer » ce sur-plus. J'aborde le dessin non comme étapes, recherches, esquisses mais bien comme création autonome. Les gestes-sinfini de la touche, du point, de la virgule construisent le dessin. La répétition et la profusion sont une nécessité.

Séries " Réalité absente " et " En rêve "

Ces représentations de femmes le plus souvent, sont une part de nous, de ce que nous portons en nous, une réalité plus ou moins enfouie. Une réalité refoulée mais pourtant si vraie et associée à un phénomène exacerbé comme le rejet, le cri ou la blessure.

Série " Nature exubérante "

Ces dessins interrogent des représentations ambiguës, aux frontières des sphères du vivant, de l'humain, du minéral et du végétal. Exubérante, la nature l'est ici, par sa couleur, mais aussi par ce qu'elle offre, dévoile ou exhibe. C'est une nature piquante ou velue.

Parfois elle peut se montrer tourmentée et ravagée.

DESSINS

En rêve



▲ Habiter les étoiles - Série En rêve
Crayon de couleur sur papier - 50x65 cm - 2017



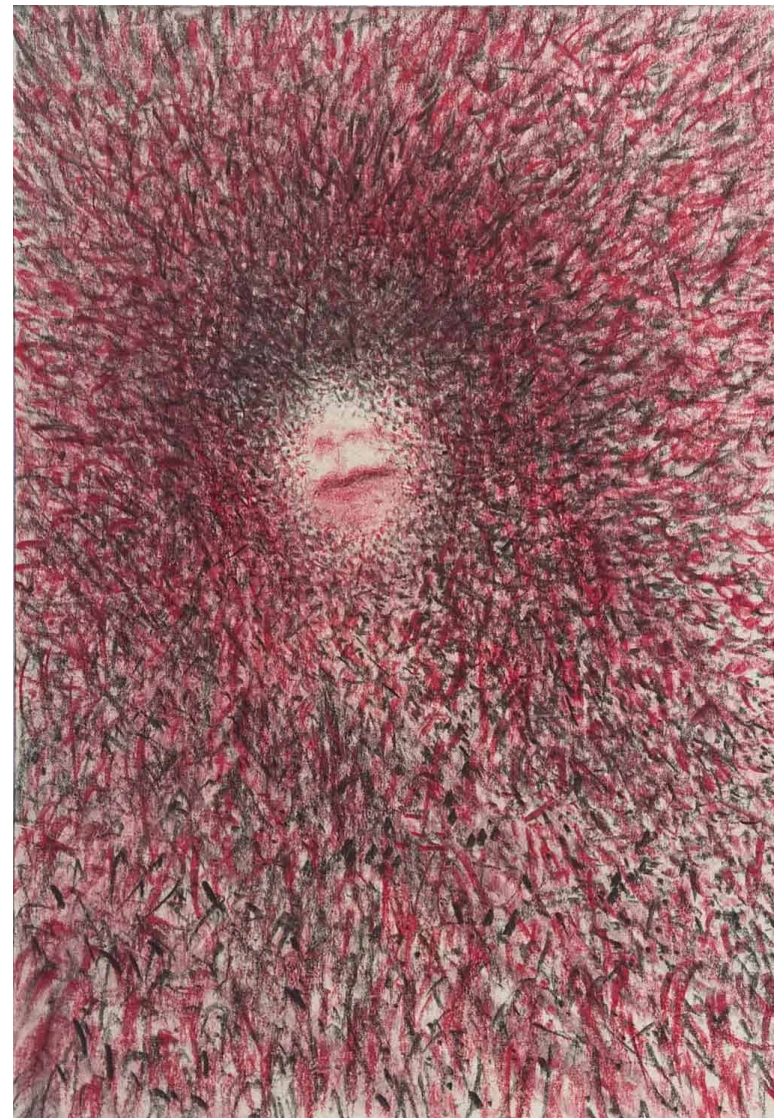
▲ Sans titre - Crayon de couleur et feutre sur papier
20x20 cm -2017



▲ Coiffe - Crayon de couleur sur papier - 10x15 cm - 2017



▲ Nourricier - Série En rêve de poche
Crayon de couleur sur papier - 10x15 cm - 2016



▲ Avant complète disparition - Série en rêve de poche
Crayon de couleur sur papier - 10x15 cm - 2015



Ophélie - Réalité absente - crayon de couleur sur papier - 32x41 cm - 2015

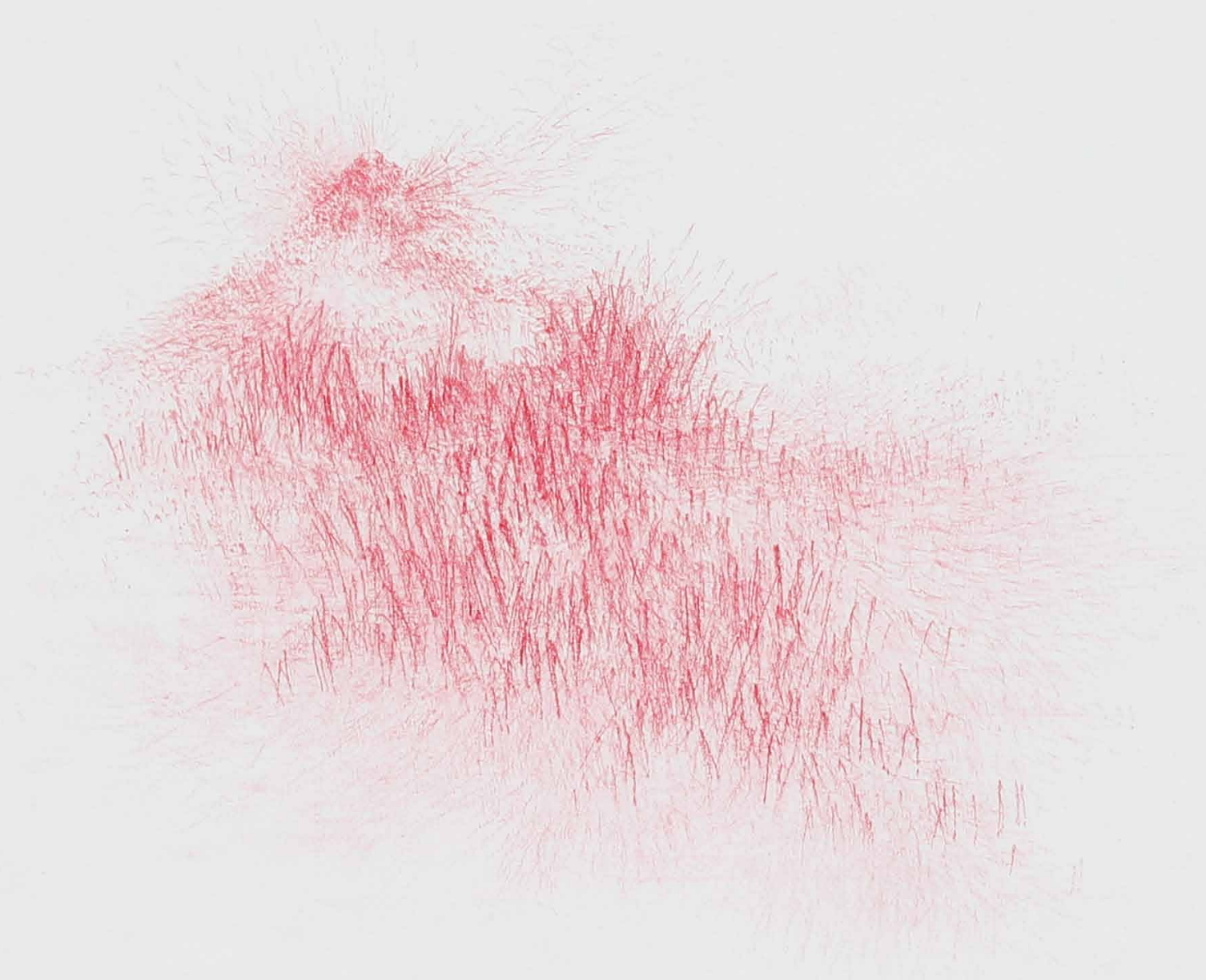


Volatil Volatile - crayon de couleur sur papier - 32x41 cm - 2015

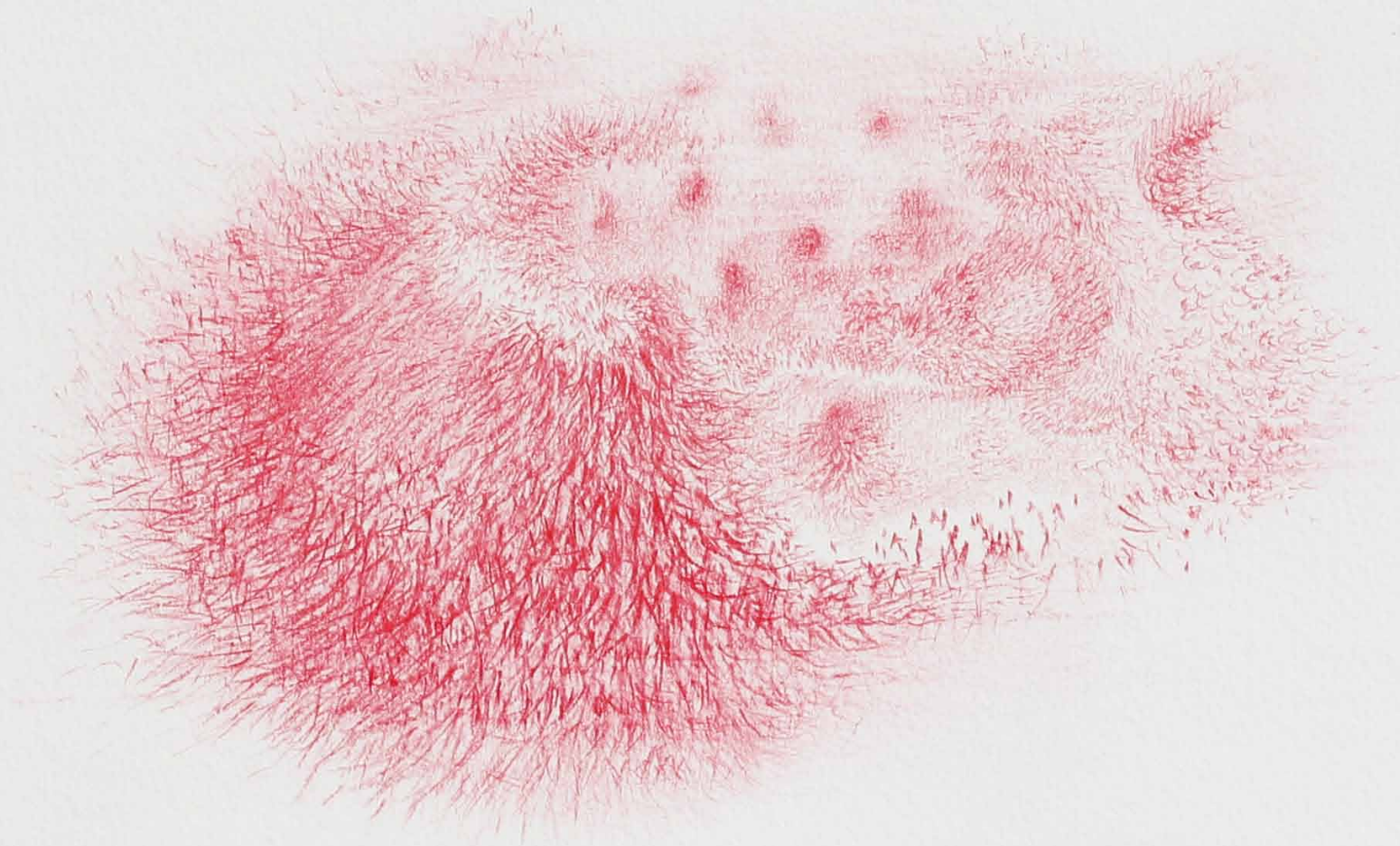
Natures exubérantes



▲ Nature exubérante 5 - crayon de couleur sur papier - 32x40 cm - 2015



Nature exubérante, Sensible - crayon de couleur sur papier - 32x40 cm - 2015



Nature exubérante 6 - 32x39,5 cm - 2015

DOSSIER DE PRESSE



Lauren Collin, sans titre, papier épave/saint, 2013, 40 x 30 cm

27.03.15 - 29.03.15
Atelier Richelieu
60 RUE RICHELIEU 75002 PARIS



MATIÈRES / ESPACES

A l'occasion de sa seconde participation au salon DDessin, la galerie LWS présente en mars 2015 à l'Atelier Richelieu une sélection d'œuvres sur papier de jeunes artistes français.

La galerie LWS réunira **Leïla Brett, Lauren Collin, Karine Veyres, Klement** autour d'un thème commun, celui du traitement des espaces à travers leurs gestes et leurs techniques aussi diverses que singulières: encre, scalpel, mine de plomb, pastel, pointe à graver, posca...

Il existe une variété joyeuse, dans les œuvres de ces artistes, à jongler entre les espaces vides et les espaces pleins mais aussi à jouer avec les automatismes des gestes mis en place dans le processus de création.

Que ce soit dans les dessins de Leïla Brett dont le papier est entièrement recouvert de matières (pastel, encre, posca...), pour parfois être minutieusement et mécaniquement entaillé à la mine de pointe.

Tout comme, le travail de Lauren Collin qui travaille au scalpel la surface du papier répétant les mêmes gestes afin de créer des formes libres et des bas reliefs.

Chez Klement, de manière plus figurative, la technique mise en place doit être observée de très près, à la manière d'un illustrateur il forme ses paysages de croisillons.

Karine Veyres, quant à elle, recherche la spontanéité vive dans son trait à travers sa série des Graminées et nous confronte à son monde ambigu entre le minéral et le végétal, le réel et l'imaginaire.



Karine Veyres, nature exubérante 6, crayon de couleur sur papier, 2014, 32 x 40 cm,

CONTACTS
Victor Mendès : vmendes@galerielws.com / 01 43 54 71 95 - Célia Gras : gras.cetia@gmail.com / 06 43 96 96 29



Leïla Brett, Nuance 012, pastel, à l'huile sur papier Vercel, pointe à graver, contrecollé sur Dibond, 2012, 120 x 90 cm




Klement, Maybe Tomorrow, encre sur papier, 2014, 60 x 80 cm



GUIDE DE DÉGUSTATION

Le Re- gardeur

Art contemporain dans le Lot



15 HISTOIRE DE RESIDENCES

Charlotte Moth _ Karine Veyres _ Suzanne Husky _ Philippe Poupet _ Charlie Jaffery
Résidences d'artistes _ Centre d'art _ Artothèque
Regards d'artistes _ Guide de dégustation _ Forum des associations

»» Le Regardeur _ numéro quinze _ 2014 _ numéro spécial _

LE REGARDEUR EST ÉDITÉ GRATUITEMENT PAR LE DÉPARTEMENT DU LOT ET DIFFUSÉ GRATUITEMENT

Karine Veyres

Accompagnée dans son travail par la bourse de production de l'artothèque en 2012, Karine Veyres, artiste lotoise vivant à Flaungnac, témoigne.

PRÉAMBULE

En 2008, ma grand-mère me laissait un ensemble de petits carrés crochétés en laine. En 2010, je réalisais une œuvre utilisant tous les carrés dans une toile monochrome rouge qui lui rendait hommage. De cette dernière, suivie une série intitulée elle(s). J'exploitais alors de nouveaux carrés de crochet comme éléments plastiques à part entière, certains étant plus ou moins altérés par le temps, déformés, déchirés. Ces œuvres se réfèrent à la femme disparue sans que ces toiles n'auraient sans doute jamais existé, mais également au travail du tricot si proche de l'écriture.



Réalisation des œuvres à l'atelier Traces, Concoth, 2012. DR

Entre 2010 et 2012, deux rencontres furent décisives dans le lancement du projet : avec Sophie Rigal, artiste lotoise avec qui j'ai exposé dans le Gers pour Chemins d'Art en Armagnac en juin 2012 pour l'exposition intitulée Transmission. Son travail plastique est fonction de l'espace à investir. Elle utilise des matériaux de peu : bois, papier, fil, laine. Ses installations sont à échelle humaine : son corps fait la mesure.

Avec Alice Rizio et Timo Hataou de l'imprimerie Trace à Concoth, rencontrés lors d'un atelier de sérigraphie à la Maison des arts Georges Pompidou de Cajarc.

Travailler avec une imprimerie artisanale implantée dans le département, avec une équipe jeune et dynamique n'a fait que renforcer ma détermination.

PROJET

De ces quelques années de maturation découlait le souhait de réaliser trois séries sur papier en gaufrage, sérigraphie et photogravure polymère ayant pour thème le féminin. Premièrement, dans la lignée de mes toiles monochromes et à partir de scans de nappérons, je souhaitais réaliser des impressions par gaufrage sans encrage de dessins numériques, que je nommais « Femmes ». En monochrome... c'est bien ainsi que je souhaitais les transposer. Le blanc étant la couleur par excellence des fils utilisés pour ces ouvrages, je ne souhaitais pas l'encre. Le blanc convient parfaitement pour retranscrire fidèlement la structure du napperon, la finesse de son dessin. Chaque napperon est à nouveau altéré, non par le temps mais par le dessin numérique.

En l'état, ils sont le souvenir, la mémoire ; par le détournement que j'en fais, ils sont l'instant présent, l'image contemporaine de ces « Femmes ».

4 modèles de 30 exemplaires chacun.

Format du papier : 40 x 50 cm.

Papier Vélín d'Arches 100% coton blanc 250g.

Dans un second temps, je proposais trois versions sérigraphiées de l'image du couple : la relation à l'autre, le face-à-face, la fusion. Je « brode » par de petits points rouges l'image du couple intitulée Rapprochement et Le baiser. Enfin, je transposais le motif d'une œuvre peinte Tentations en un dessin sérigraphié que j'appelais Couple.

1/ Rapprochement

J'opère un rapprochement, celui de la Duchesse et du Duc d'Urbino de Piero Della Francesca, couple mystérieux, presque énigmatique à mes yeux. Cette opération fait

basculer le couple dans une autre temporalité, la nôtre.

Je « brode » par de petits points rouges les profils de cette femme et de cet homme si longtemps éloignés l'un de l'autre.

2/ Le baiser

Le baiser est le rapprochement de deux profils contemporains. La fusion des deux visages éloigne le motif de sa représentation première. Certains y verront un dessin proche de l'organe féminin, du système ovarien. Le baiser est un thème que je n'avais encore jamais abordé.

3/ Couple

J'ai repris ici le dessin d'une toile intitulée « Tentations ». J'en ai modifié légèrement le contour et l'ai appelé Couple. La masse colorée n'est pas sans rappeler la fusion charnelle.

3 modèles de 30 exemplaires chacun.

Format du papier : 30 x 40 cm.

Papier Old Mill Bianco 300g.

Dans un troisième temps, j'adaptais les fichiers numériques des gaufrages pour des impressions en photogravure polymère couleur, de petit format. La couleur s'inscrit dans le creux du papier. C'est un éloge de douceur et de délicatesse.

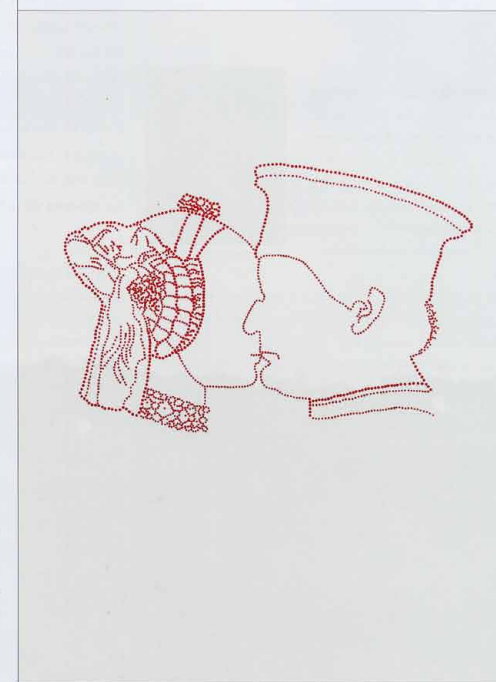
4 modèles de 30 exemplaires chacun.

Format du papier : 20 x 25 cm.

Papier Vélín d'Arches 100% coton blanc 250g.

SOUTIEN DE L'ARTOTHÈQUE

Ce projet n'aurait pu voir le jour sans le concours de l'artothèque du Lot. En effet, la réalisation des tirages a été financée par une aide d'un montant de 1700 €. Je souhaitais expérimenter de nouvelles techniques



Karine Veyres, Rapprochement, sérigraphie 50 x 40 cm, 2012, collection artothèque du Lot - Département du Lot

en adéquation avec le rendu que je recherchais, cela fut donc possible. En contrepartie de l'aide financière, j'ai cédé un exemplaire de chaque création à l'artothèque. Les adhérents qui le souhaitent emprunteront les œuvres qui pourront ainsi circuler dans le département. J'ai pu suivre la réalisation

des tirages, découvrir et expérimenter les techniques d'impression comme le gaufrage et la photogravure que je ne connaissais pas. Alice Rizio qui a dirigé les travaux d'impression fut d'une grande écoute.

KARINE VEYRES
karine.veyres@neuf.fr / www.karineveyres.fr

Dernières expositions collectives

- 2016 - Cimaïse, Figeac, 2016
- 2015 - DDessin 15, Cabinet de dessin contemporain, Atelier Richelieu, Paris, mars 2015
- 2014 - Transmission, Athéna, Espace 3, Sarlat, en duo avec l'artiste plasticienne Sophie Rigal.
- 2013 - Transmission, Chemins d'Art en Armagnac, Espace Saint Michel, Condom, en duo avec Sophie Rigal.
- 2012 - Salon « Tentations », Centre Culturel d'Agen.
- 2010 - Cahors Juin Jardins, Château La Roussille, Cahors.

Dernières expositions personnelles

- 2015 - Synopsys architecture, Toulouse.
- 2010 - Vue d'ensemble , Espace Caviolle, Cahors.
- 2009 - Ô rouge ! Médiathèque, Lauzerte.

Diplôme

- 1996 Licence arts plastiques, faculté du Mirail à Toulouse.

Bourses

- Bourse à la production attribuée par le Conseil Général du Lot, 2013.
Réalisation de sérigraphies, gaufrages et photogravures en coproduction avec l'imprimerie Trace de Concots (46).
- Bourse individuelle à la diffusion attribuée par le Conseil Général du Lot, 2007. Réalisation d'une brochure.

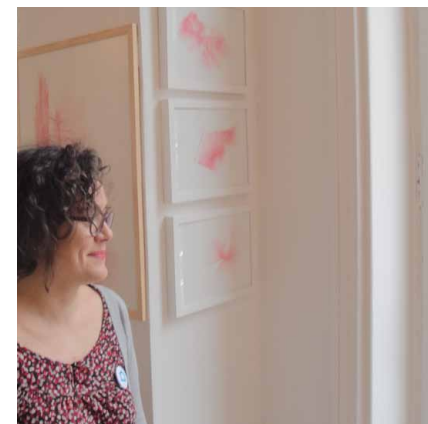
Collection publique

- Acquisition d'un dessin « Station » en 2014
- Artothèque départementale, Conseil Général du Lot :
11 multiples sont entrés dans la collection de l'artothèque en janvier 2013.

Galleries

- Galerie LWS, Paris (2015)
- Cimaïse, Figeac (depuis 2012)

www.karineveyres.fr



Karine Veyres

Lamolayrette

46170 Flaugnac / Midi-Pyrénées / France

06 80 88 48 13

karine.veyres@neuf.fr

Siret 499 676 427 00010 // N° MDA V296761